

**T-03 : Comment lutter contre le chômage ?**

Science économique

**Objectifs d'apprentissage du programme**

- Savoir définir le **chômage** et le **sous-emploi** et connaître les **indicateurs de *taux de chômage*** et de ***taux d'emploi***.
- Comprendre que les **problèmes d'appariements (*frictions, inadéquations spatiales* et de *qualifications*)** et les **asymétries d'information (*salaire d'efficience*)** sources de **CHÔMAGE STRUCTUREL**.
- Comprendre les **effets (*positifs ou négatifs*) des institutions sur le CHÔMAGE STRUCTUREL** (notamment ***salaire minimum*** et ***règles de protection de l'emploi***).
- Comprendre les **effets des *fluctuations de l'activité économique*** sur le **CHÔMAGE CONJONCTUREL**.
- Connaître les **PRINCIPALES POLITIQUES** mises en oeuvre pour **lutter contre le chômage** : politiques macroéconomiques de ***soutien de la demande globale***, politiques d'***allègement du coût du travail***, politiques de ***formation*** et politiques de ***flexibilisation*** pour lutter contre les ***rigidités du marché du travail***.

**Sujets d'EPREUVE COMPOSEE / EC1**

*Partie 1 - Mobilisation des connaissances : il est demandé au candidat de répondre à la question en faisant appel à ses connaissances acquises dans le cadre du programme.*

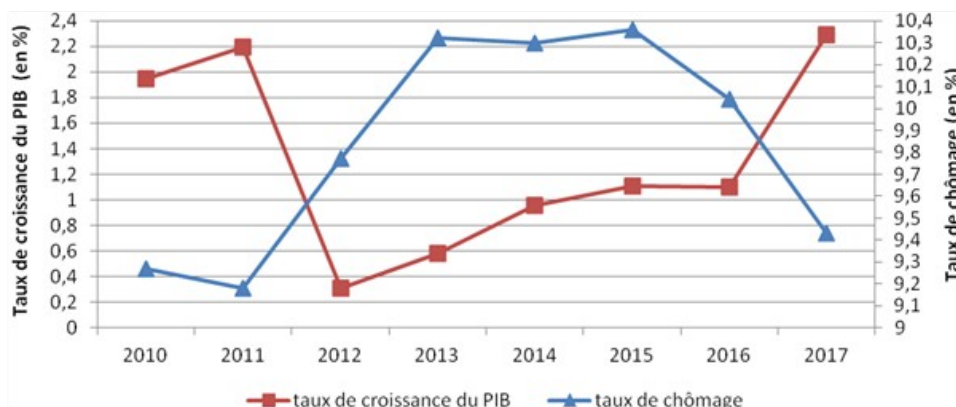
1. Distinguez taux de chômage et taux d'emploi.
2. À l'aide de deux exemples, vous montrerez que les politiques de flexibilisation permettent de lutter contre les rigidités du marché du travail.
3. Montrez que les problèmes d'appariement sur le marché du travail sont sources de chômage structurel
4. Expliquez en quoi les asymétries d'information sur le marché du travail sont-elles sources de chômage structurel ?
5. Présentez un mécanisme montrant comment les politiques macroéconomiques de soutien de la demande globale permettent de lutter contre le chômage
6. Montrez comment les politiques macroéconomiques de soutien de la demande globale peuvent permettre de lutter contre le chômage

## Sujets d'ÉPREUVE COMPOSÉE / EC2

Partie 2 - **Étude d'un document** : il est demandé au candidat de répondre aux questions en mobilisant ses connaissances acquises dans le cadre du programme et en adoptant une démarche méthodologique rigoureuse, de collecte et de traitement de l'information.

### EC2 n°1

**Taux de croissance du PIB (en %) et taux de chômage (en % de la population active) en France**



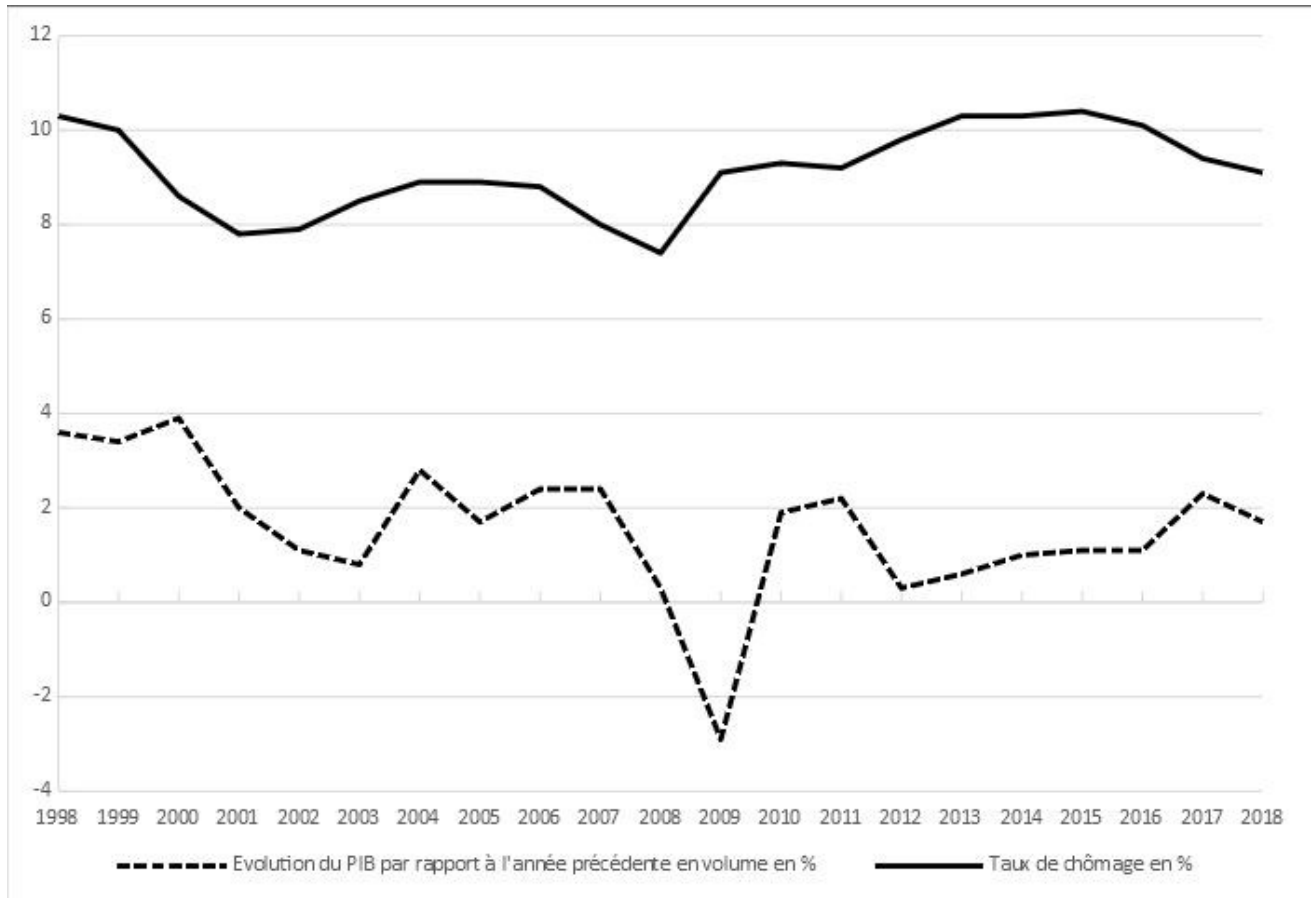
Source : OCDE, 2020.

### **Questions :**

1. À l'aide des données du document, vous présenterez l'évolution du taux de croissance du PIB entre 2010 et 2017. (2 points)
2. À l'aide des données du document et de vos connaissances, vous expliquerez la corrélation entre le taux de chômage et le taux de croissance du PIB de 2010 à 2017. (4 points)

**EC2 n°2**

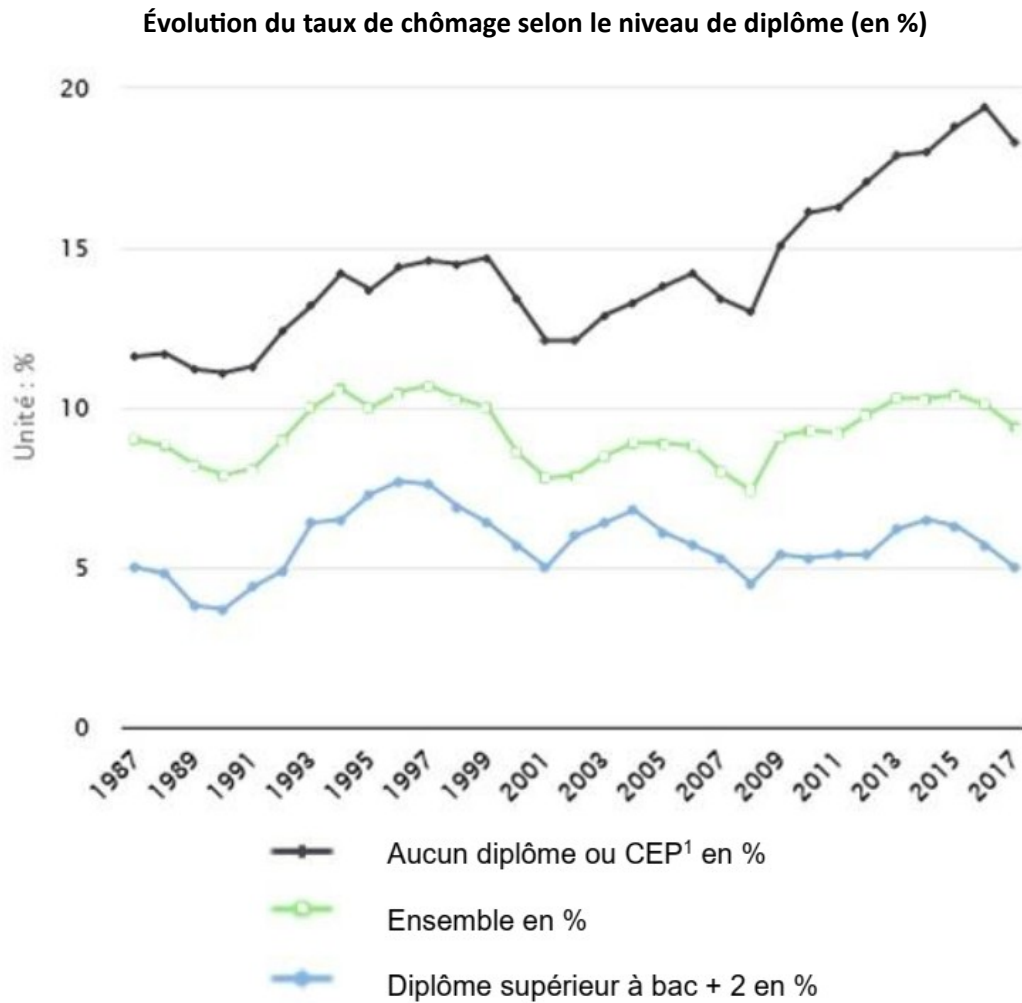
**Évolution du PIB en volume par rapport à l'année précédente (en %) et du taux de chômage (en %) en France**



Source : INSEE, 2019.

**Questions :**

- 1°) Présentez les données de l'année 2009 et de l'année 2017. (2 points)
- 2°) À l'aide des données du document et de vos connaissances, montrez que les fluctuations de l'activité économique ont des conséquences sur le chômage conjoncturel. (4 points)



Source : Observatoire des inégalités, INSEE, 2019.

1 : CEP : Certificat d'Études Primaires.

**Questions :**

1°) À l'aide des données du document, vous comparerez l'évolution du taux de chômage des personnes possédant un diplôme supérieur à bac plus 2 avec celle de l'ensemble des personnes entre 1987 et 2017. (2 points)

2°) À l'aide des données du document et de vos connaissances, vous montrerez en quoi les inadéquations de qualifications peuvent expliquer le chômage structurel. (4 points)

## Répartition des types de trajectoire sur les 3 premières années de vie active (en %)

	Accès durable à l'emploi	Accès progressif à l'emploi	Sortie d'emploi	Chômage durable	Inactivité durable	Reprise d'étude ou formation	Total
Ensemble de la population	57	12	8	9	3	11	100
Non diplômés	21	16	8	27	12	16	100
Diplômés du secondaire	52	13	9	10	3	12	100
Diplômés du supérieur court	72	8	8	3	1	8	100
Diplômés du supérieur long	76	10	7	2	1	5	100

Champ : France entière

Source : d'après CEREQ, enquête 2016 auprès de la génération 2013, Juin 2017.

**Questions :**

- 1°) À l'aide des données du document, vous caractériserez l'accès à l'emploi au cours des 3 premières années de vie active pour l'ensemble de la population. (2 points)
- 2°) À l'aide des données du document et de vos connaissances, vous expliquerez l'influence du niveau de diplôme sur l'accès à l'emploi et le chômage. (4 points)

*Salaire minimum brut mensuel et taux de chômage dans l'Union européenne en 2019*

<b>Pays</b>	<b>Salaire minimum mensuel brut (en euros)</b>	<b>Taux de chômage (en % de la population active)</b>
<b>Allemagne</b>	1561	3,0
<b>Belgique</b>	1594	5,5
<b>Bulgarie</b>	286	5,2
<b>Croatie</b>	506	6,6
<b>Espagne</b>	1050	14,1
<b>France</b>	1521	8,4
<b>Irlande</b>	1656	5,0
<b>Portugal</b>	700	6,7

Source : Eurostat, 2022.

**Questions :**

1. À l'aide des données du document, vous comparerez le salaire minimum et le taux de chômage de la France à ceux de la Bulgarie. (2 points)
2. À l'aide du document et de vos connaissances, vous montrerez que le salaire minimum peut avoir des effets positifs et négatifs sur le chômage structurel. (4 points)